

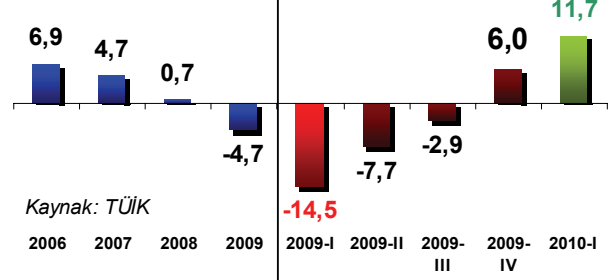
**Ekonomi, 2010 yılının I. çeyreğinde yüzde 11,7 büyüme kaydetti. Bu dönemdeki yüksek büyüme hızı temel olarak, 2009 yılının I. çeyreğinde görülen rekor daralmanın yarattığı baz etkisinden kaynaklanıyor.** Buna rağmen GSYH'deki artış eğiliminin devam ettiği net bir şekilde görülüyor. I. çeyrekte toplam GSYH 243 milyar 258 milyon TL (161,24 milyar \$) olarak gerçekleşti. Toplam GSYH içinde yüzde 16 ile en yüksek paya sahip olan imalat sanayi ise 2010 yılı I. çeyreğinde yüzde 20,6 büyüme gösterdi.

**Sanayide kriz sonrası toparlanma kısmen de olsa hız kesti. Sanayi Üretim Endeksi, 2010 yılı Nisan ayında bir önceki aya göre yüzde 2,3 düşüş gösterirken, bir önceki yılın aynı ayına göre yüzde 17 arttı. Ancak, endeks, seyrini kriz öncesi seviyesinin altında sürdürdü.** İmalat sanayi üretim endeksi ise, bir önceki yılın aynı ayına göre yüzde 18,5 artarken, bir önceki aya göre yüzde 2,2 geriledi. Metal sektörünün iş kollarında ise, "başka yerde sınıflandırılmamış makine ve teçhizat imalatı" hariç diğer tüm işkollarında bir önceki aya oranla gerileme yaşandığı görülüyor.

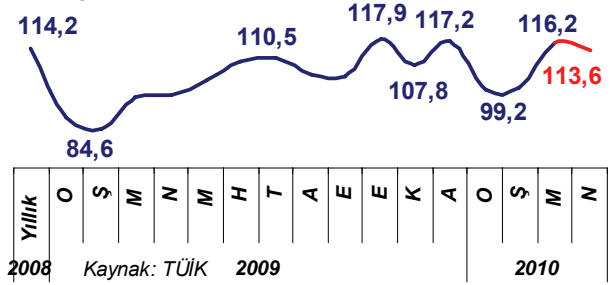
**İmalat sanayinde kapasite kullanım oranı (KKO), 2009 Mayıs ayından bu yana artmaya devam ediyor. Haziran ayında geçen yılın aynı ayına göre 6,8 puan artan KKO, bir önceki aya göre de 0,2 puan artarak yüzde 73,6 seviyesinde gerçekleşti.** "Ana metal sanayi" yüzde 77,9 ve "radyo, televizyon, haberleşme teçhizatı ve cihazları imalatı" yüzde 76,9 ile en yüksek KKO'ya ulaşan sektörler arasında yer aldı. "Motorlu kara taşıtı, römork ve yarı römork imalatı" yüzde 69,9'da kalırken, "diğer ulaşım araçlarının imalatı" yüzde 66,8 ile en düşük orana sahip olan sektörler arasına girdi.

**2010 yılının Ocak-Nisan döneminde 14,3 milyar dolara çıkan cari açık, geçen yılın aynı dönemine göre yüzde 300 artış göstererek, 2009 yılının toplam cari açığını ilk dört ayda aştı.** Alt kalemler itibariyle, dış ticaret açığının bir önceki yılın Nisan ayına göre yüzde 171,7 artarak 3,99 milyar dolara ulaşması cari açığın artışında etkili oldu. Nisan ayında cari açık geçen yılın aynı ayına göre yüzde 175,5 artışla 4,4 milyar dolar oldu.

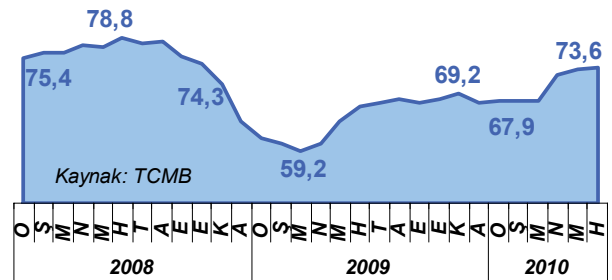
Büyüme Oranları (%)



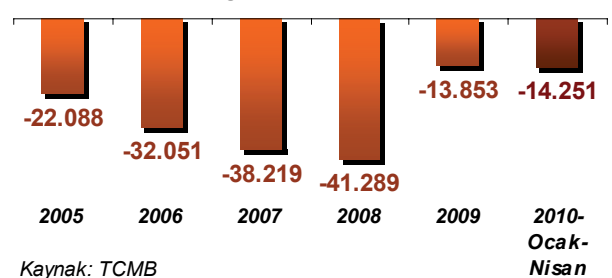
Sanayi Üretim Endeksi



Kapasite Kullanım Oranı (%)



Cari İşlemler Dengesi (TL)



Kış aylarının sona ermesiyle, Mart 2010 döneminde tarım, hizmet ve inşaat sektörlerinde başlayan canlanma nedeniyle işsizlik oranı bir önceki aya göre 0,7 puan düşerek yüzde 13,7 olarak gerçekleşti. İşsiz sayısı 2010 yılı Mart döneminde geçen yılın aynı dönemine göre 338 bin kişi azalarak, 3 milyon 438 bin kişiye düştü. Ancak, kriz öncesi döneme göre işsiz sayısında 906 bin kişilik artış görülüyor. İlgili dönemde istihdam 1,4 milyon artsa da, bu artışın 700 bin kişilik bölümü tarım sektöründen kaynaklandı. Genç işsizliği oranı yüzde 24,6 olurken, bu oran kentsel alanda yüzde 26,4 olarak gerçekleşti. Kayıt dışı istihdam oranı da yüzde 41,3 oldu.

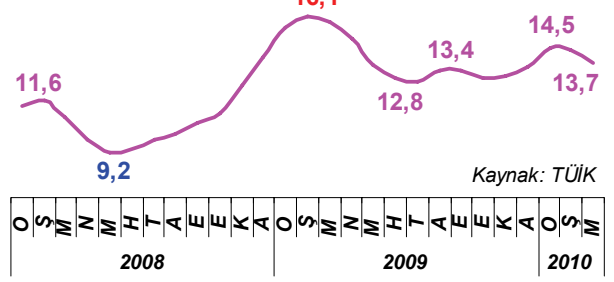
2010 yılı Mayıs ayında enflasyon yeniden tek haneye indi. Tüketici fiyatları yüzde 0,36 düştü ve 12 aylık enflasyon yüzde 9,10 olarak gerçekleşti. Merkez Bankası Beklenti Anketi'ne göre yıl sonu enflasyon beklentisi yüzde 8,01'e gerilerken, 12 ay sonrasının enflasyon beklentisi ise yüzde 7,35'e yükseldi. 24 ay sonrasının enflasyon beklentisi ise yüzde 6,86'ya indi. Enflasyonun düşük seyrini koruyacağı tahmin ediliyor.

2006-2008 yıllarında 20 milyar dolar seviyesinde seyreden uluslararası doğrudan yatırımlar, 2009 yılındaki düşüşünü 2010 yılının ilk dört ayında da sürdürdü. 2010 yılı Ocak-Nisan döneminde doğrudan yabancı yatırımlar bir önceki yıla göre yüzde 31,1 gerileyerek 2,3 milyar dolara düştü. İlgili dönemde, 1,3 milyar dolarlık sermaye girişinin yüzde 82'si AB ülkeleri kaynaklıyken, bunun 300 milyon dolarlık kısmının imalat sanayinde değerlendirildiği görülüyor.

Bütçe açığı, 2010 yılının ilk beş ayında bir önceki yılın aynı dönemine göre yüzde 51,7 azalarak 9,98 milyar TL olarak gerçekleşti. Söz konusu dönemde, bütçe giderleri yüzde 5,3 artarak 112 milyar 600 milyon TL, bütçe gelirleri ise yüzde 19 artarak 102 milyar 617 milyon TL olarak gerçekleşti. Aynı dönemde, vergi gelirleri yüzde 25 artarak, 82 milyar 783 milyon TL oldu.

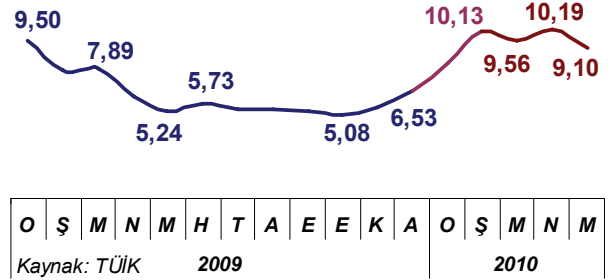
2010 Nisan ayında, sanayi ciro endeksi bir önceki yılın aynı aya göre yüzde 19,1 artarken, bir önceki aya göre yüzde 4,3 azaldı. İmalat sanayinde ise ciro endeksi bir önceki yıla göre yüzde 18,4 artmasına rağmen, aylık bazda yüzde 4,3 azaldı. İmalat sanayi sipariş endeksi de, bir önceki yıla göre yüzde 19,9 artarken, bir önceki aya kıyasla yüzde 6,4 azaldı.

### İşsizlik Oranı (%)



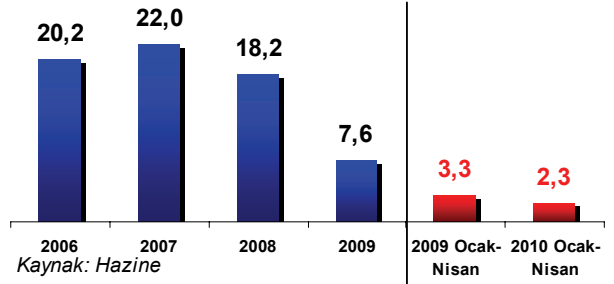
Kaynak: TÜİK

### TÜFE Yıllık Değişim (%)



Kaynak: TÜİK

### Uluslararası Doğrudan Yatırımlar (Milyar \$)



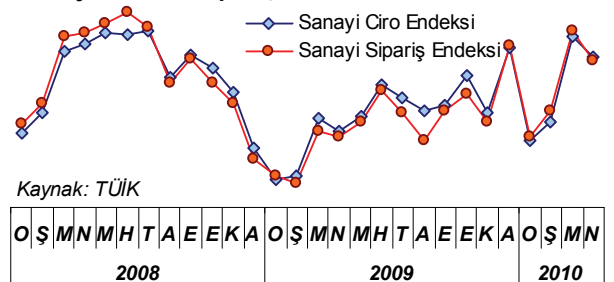
Kaynak: Hazine

BÜTÇE DENGESİ (Milyon TL)	2009	2010	Değişim (%)
Yıllık Gerçekleşme*	-52.215	-50.187	-3,9
Mayıs	-610	5.812	1052,8
Ocak-Mayıs	-20.683	-9.984	-51,7

\* 2010 için Maliye Bakanlığı'nın öngörüsüdür.

Kaynak: Maliye Bakanlığı

### Sanayi Ciro ve Sipariş Endeksleri



Kaynak: TÜİK