

## ÖNSÖZ

Üretimin ve verimliliğin artırılmasındaki temel unsur; işletmelerin en değerli varlığı olan çalışanlardır. Bu nedenle; çalışanların bedensel ve ruhsal bütünlüklerine zarar verebilecek tehlikelere ve olası risklere karşı korunmalarını sağlayabilmek için, işyeri düzeyinde bir "Risk Yönetimi" anlayışının benimsenmesi gerekmektedir.

Geniş bir uygulama alanına sahip olan risk yönetimi, tehlikeler ve bu tehlikeler sonucu ortaya çıkan risklerin değerlendirilmesinde, alınacak kontrol önlemlerinin etkin ve sürekli bir şekilde uygulanmasında gerekli yapısal sistemi oluşturmaktadır. Nitekim işletmelerde risk yönetim prosesinin uygulanmasıyla tehlikeler önceden tanımlanır, riskler önceden belirlenir. Böylece; kaza öncesi koruyucu ve önleyici tedbirler alınabilir, doğabilecek maliyetler de engellenebilir.

Anket yöntemi ile gerçekleştirilen bu çalışmada, risk yönetiminin belirli alanlarında işyeri uygulamalarının incelenmesi hedeflenmiştir. Bu çerçevede, söz konusu araştırma ile başta risk değerlendirmesi olmak üzere; iş sağlığı ve güvenliğine ilişkin politika, saha denetimleri, işyeri genelindeki sağlık ve güvenlik riskleri, işyerinin öngörülen sağlık ve güvenlik seviyesi ve yürütülen çalışmalar kapsamında karşılaşılan problemler hakkında araştırma yapılmıştır.

Konuyla ilgili işyeri uygulamalarının incelendiği "**MESS Üyelerinde İş Sağlığı ve Güvenliğinde Risk Yönetimi**" araştırmasının sonuçlarını bilgilerinize sunar, araştırmaya katılan üyelerimize teşekkür ederiz.

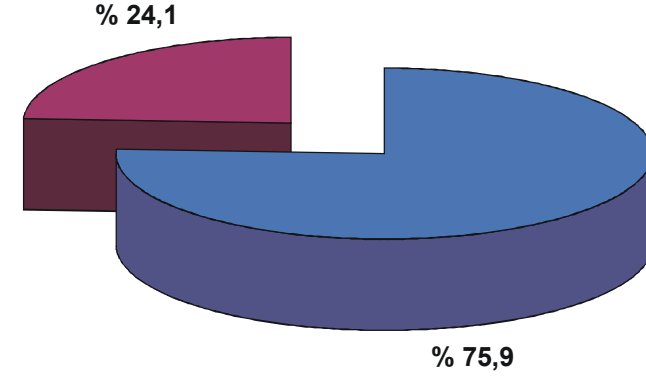


## İÇİNDEKİLER

	Sayfa
ÖNSÖZ	
- DEĞERLENDİRME YÖNTEMİ	4
- GENEL DEĞERLENDİRME	6
- Ankete Cevap Veren MESS Üyesi İşyerlerinin Bölge Bazında Dağılımı	10
- Ankete Cevap Veren MESS Üyesi İşyerlerinin Ölçek Bazında Dağılımı	11
- Ankete Cevap Veren MESS Üyesi İşyerlerinin İş Dalı Bazında Dağılımı	12
- MESS Üyesi İşyerlerinde İş Sağlığı ve Güvenliğine Yönelik Yazılı Politika	13
- İş Sağlığı ve Güvenliğine Yönelik Politikanın Kapsadığı Hedefler	14
- İş Sağlığı ve Güvenliğine Yönelik Politikanın İşyerinin Performans Kriterlerine Olumlu Etki Derecesi	15
- Olumlu Etki Derecesine Göre İş Sağlığı ve Güvenliğine Yönelik Politikanın İşyerinin Performans Kriterlerine Etkisinin Ağırlıklı Ortalaması	16
- İş Sağlığı ve Güvenliğine Yönelik Politikanın Olmamasının Nedenleri	17
- MESS Üyesi İşyerlerinde Saha Denetimlerinin Yapılma Durumu	18
- MESS Üyesi İşyerlerinde Saha Denetimlerini Yapan Kişiler	19
- MESS Üyesi İşyerlerinde Saha Denetimlerinin Yapıldığı Zamanlar	20
- MESS Üyesi İşyerlerinde Saha Denetimlerinde Dikkat Edilen Hususlar	21
- MESS Üyesi İşyerlerinde Saha Denetimleri Sonucu Tespit Edilen Uygunsuzlukları Gidermeye Yönelik Yapılan Çalışmalar	22
- MESS Üyesi İşyerlerinde Saha Denetimlerinin Yapılmama Nedenleri	23
- MESS Üyesi İşyerlerinde En Çok Karşılaşılan Sağlık Riskleri	24
- MESS Üyesi İşyerlerinde En Çok Karşılaşılan Güvenlik Riskleri	25
- MESS Üyesi İşyerlerinde Öngörülen Sağlık ve Güvenlik Seviyesi	26
- MESS Üyesi İşyerlerinde Risk Değerlendirmesi Yapılma Durumu	27
- MESS Üyesi İşyerlerinde Kullanılan Risk Değerlendirmesi Yöntemleri	28
- MESS Üyesi İşyerlerinde Risk Değerlendirmesi Yapılmasının İş Sağlığı ve Güvenliğine Yönelik Çalışmalara Katkı Derecesi	29

## MESS Üyesi İşyerlerinde İş Sağlığı ve Güvenliğine Yönelik Yazılı Politika

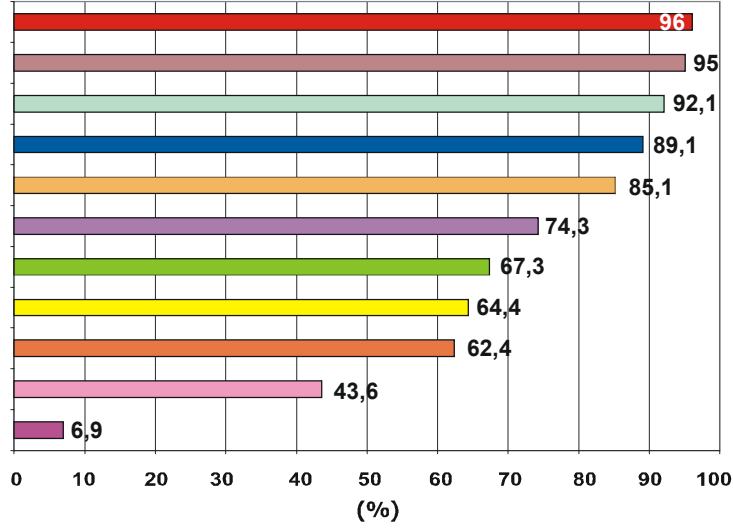
	Sayfa
- Risk Değerlendirmesi Yapılmasının İş Sağlığı ve Güvenliğine Yönelik Çalışmalara Katkısının Biraz Olmasının Nedenleri	30
- MESS Üyesi İşyerlerinde Risk Değerlendirmesi Yapılmasının İSG Çalışmalarına Olumlu Etkilerine Katılım Durumu	31
- MESS Üyesi İşyerlerinde Risk Değerlendirmesinin Uygulanmasında Karşılaşılan Zorluklara Katılım Durumu	32
- MESS Üyesi İşyerlerinde Risk Değerlendirmesi Süreci ile İlgili İzleme ve Gözden Geçirme Faaliyetlerinin Yapılma Durumu	33
- Risk Değerlendirmesi Süreci ile İlgili İzleme ve Gözden Geçirme Faaliyetlerinde Kullanılan Araçlar	34
- MESS Üyesi İşyerlerinde Risk Değerlendirmesinin Yapılmama Nedenleri	35
- MESS Üyesi İşyerlerinde Sağlık ve Güvenlik Risklerini Ortadan Kaldırmaya İlişkin Yürütülen Çalışmalar Sırasında Karşılaşılan Problemlerin Olumsuz Etki Derecesi	36
- Olumsuz Etki Derecesine Göre Sağlık ve Güvenlik Risklerini Ortadan Kaldırmaya İlişkin Yürütülen Çalışmalar Sırasında Karşılaşılan Problemlerin Ağırlıklı Ortalaması	37
- EK: "MESS Üyelerinde İş Sağlığı ve Güvenliğinde Risk Yönetimi" Anketi	



Ankete cevap veren MESS üyesi işyerlerinin yüzde 75,9'unun iş sağlığı ve güvenliğine yönelik yazılı bir politikası bulunuyor.

	İŞYERİ SAYISI	%
■ Politika var	101	75,9
■ Politika yok	32	24,1
<b>TOPLAM</b>	<b>133</b>	<b>100</b>

## İş Sağlığı ve Güvenliğine Yönelik Politikanın Kapsadığı Hedefler



- İSG yönetimini sürekli iyileştirme
- İSG mevzuatına uyum
- Çalışanların katılımını sağlama
- İSG performansını sürekli iyileştirme
- İSG hedeflerinin düzenli olarak gözden geçirilmesi
- İSG yönetiminin sürdürülebilirliği
- Müşteri talep ve beklentilerine uyum
- Kurumsal sosyal sorumluluk gereklerinin yerine getirilmesi
- Uluslararası norm ve kurallara uyum
- İşyeri merkezinin (çok uluslu şirketler için) norm ve kurallarına uyum
- Diğer\*

\* Alt işverenlerin de İSG yapısına uyması, çalışanlar ve tedarikçilerin bilgi ve bilincinin sürekli artırılması, ergonomik düzenlemelere öncelik verilmesi, sıfır kaza hedefi.

Değerlendirilen MESS üyesi işyeri sayısı: 101

## İş Sağlığı ve Güvenliğine Yönelik Politikanın İşyerinin Performans Kriterlerine Olumlu Etki Derecesi

	ÇOK		BİRAZ		ÇOK AZ		HIÇ		Toplam İşyeri Sayısı	Toplam Puan
	İşyeri Sayısı	%	İşyeri Sayısı	%	İşyeri Sayısı	%	İşyeri Sayısı	%		
Kaza ve hastalık istatistikleri (KSO, KAO)	34	35,8	15	15,8	1	1,1	0	0	95	100
İşe devamsızlık	18	18,9	27	28,4	5	5,3	5	5,3	95	100
Verimlilik	20	20,4	13	13,3	2	2,0	0	0	98	100
Çalışan memnuniyeti	29	29,3	12	12,1	0	0	0	0	99	100
Müşteri memnuniyeti	27	31,0	12	13,8	3	3,5	1	1,1	87	100
İş kazaları ve meslek hastalıklarının neden olduğu maliyetler	26	27,6	9	9,6	3	3,2	0	0	94	100

NOT: İlgili kriterin puanı 5'e ne kadar yakınsa o kadar çok, 1'e ne kadar yakınsa o kadar azdır. Verilen cevaplarda 5 puan çok, 1 puan hiç olacak şekilde değerlendirme yapılmıştır.